

Le Tempo des temporalités. Comment intégrer le temps dans nos formations aux métiers du travail social ?

Colloque AIFRIS à Dakar 03/12/2025

Pierre Etienne

Nana Bah



Plan de la communication

- Présentation des communicants
- Présentation de l'UR **LABoCS**
- Présentation générale de la recherche **Mi-Temps**
- **Des temporalités:** Tentative de définition
- **Des productions:** Des exemples de matériaux/données produits par les étudiantes
- **Du tempo:** Brève présentation de la méthodologie générale
- **Résultats & Discussion**
- **Conclusion**
- **Bibliographie**
- **Moment d'échanges**

Présentation des communicant.e.s



Pierre Etienne

- Enseignant-Chercheur
- Co-coordonateur du LABoCS



Nana Bah

- Assistante sociale
- Étudiante dans le MIAS @ HELMo-Esas

Présentation de l'UR LABoCS

(Communauté d'une vingtaine de chercheur.e.s)

HEL MO Haute Ecole Libre Mosane

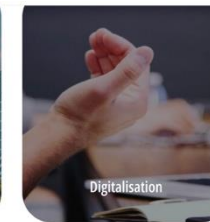
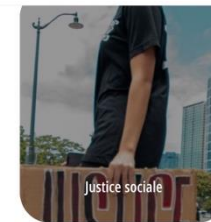
Bacheliers & Masters Formation Continue > Recherche & Innovation La Haute École > Services aux étudiants > Campus Inscription

LABOCS – Laboratoire pour le Changement Social

Un laboratoire pour la recherche dans le travail social, qui associe professionnel-le-s et usager-ère-s des services...

Il a pour objet de recherche le changement social causé par des révolutions sociales, anthropologiques et idéologiques contemporaines, comme les transformations du monde (digitalisation et écologie sociale) et les transformations des rapports de pouvoirs (justice sociale, genre). En regard de ces changements, il questionne les actualisations des pratiques et des valeurs professionnelles.

5 axes de recherche



LABoCS QR Code



Présentation générale de la recherche **Mi-Temps**

- Recherche interdépartementale (ReaL Lab + LABoCS)
- L'objectif de cette recherche est d'exploiter la notion de temporalités comme porte d'entrée dans une approche de la condition des migrants qui arrivent en Belgique et plus précisément à Liège, leur accompagnement par les travailleurs sociaux et leur accès limité et conditionné au monde du travail.
- Question de recherche stabilisée:
- **Comment les temporalités et les migrations définissent pour les groupes ethniques de nouvelles frontières de distinction ?** (Barth, 1969)

Mi-temps QR Code



Des Temporalités: Tentative de définitions

- « l'ensemble des pratiques, des représentations et des dispositifs temporels qui permettent aux personnes et aux groupes de s'orienter en société et de coordonner leurs activités » (Hachet, 2025, 10)



Des Temporalités: Tentative de définitions

- Selon Hartmut Rosa : « Le fait de savoir définir le rythme, la durée, le tempo, l'ordre de succession et la synchronisation des événements et des activités est l'arène où se jouent les conflits d'intérêts et la lutte pour le pouvoir. La **chronopolitique** est donc une composante centrale de toute forme de souveraineté » (2010, p. 26).
- De plus, la relation intervenant/usager est cadrée par des exigences organisationnelles de rationalisation du travail social qui poussent à standardiser les pratiques professionnelles (les « bonnes pratiques »), par exemple **à définir et contrôler le temps imparti aux procédures d'accueil**, d'écoute et de suivi des personnes en difficulté. Le travailleur social se trouve alors **pris dans des contradictions entre le temps prescrit par ses dirigeants et le temps réel nécessaire à son intervention**. (Ravon, 2009 p. 64)

Des productions:

Des exemples de matériaux/données produites par des étudiantes AS

- Des **podcasts** avec les Es de Bloc 2 AS
- Une **création théâtrale Mi-temps** avec les Es de Bloc 3 AS
- Une **évaluation** de cette expérience théâtrale sur base de 3 questions:

1°/ Qu'est-ce que je retiens de ce rapport entre les notions de Temporalités et de Migrations ? **2°/** Comment j'ai traduit cela dans mon expérience théâtrale ? **3°/** Quel sera l'apport de cette expérience théâtrale dans ma future pratique professionnelle d'Assistante Sociale ?

Des productions:

Des exemples de matériaux/données produites par des étudiantes AS

- Des **podcasts** avec les Es de Bloc 2 AS



Des productions:

Des exemples de matériaux/données produites par des étudiantes AS

- Une **création théâtrale Mi-temps** avec les Es de Bloc 3 AS



Des productions: Des exemples de matériaux/données produites par des étudiantes AS

- Une **évaluation** de cette expérience théâtrale sur base de 3 questions (Nana)
 - Exemple: L'immigration italienne
 - L'humour
 - L'intonation
 - Les émotions pour véhiculer un message par le théâtre en éveillant les consciences.

Des productions: Des exemples de matériaux/données produites par des étudiantes AS

- Une **évaluation** de cette expérience théâtrale sur base de 3 questions. (Nana 2)

1. Temporalités et Migrations

- Le temps est objectif (délais , procédures) et subjectif (perception vécue)
- Il influence la planification des projets et l'intégration socioprofessionnelle des personnes migrantes.

2. Ma perception de la production

- Parcours migratoire unique et diversifié
- Accompagnement sociale doit être personnalisé et souple
- Professionnel joue le rôle de médiateur et facilitateur

3. Apport dans ma pratique

- Un accompagnement efficace repose sur une écoute active et le respect de sa carte du monde.

Du tempo: Brève présentation de la méthodologie générale

Matériaux	Outils prioritaires	Pourquoi ?
A. Théâtre	Les notions de scène temporelle, de temps-matières et de rythmes sociaux permettent de lire la création théâtrale comme un espace artistique où se matérialisent et se symbolisent différentes temporalités.	Pour saisir la mise en forme artistique et symbolique des temporalités migratoires
B. Évaluations	Les concepts d'horizons d'attente et de champs d'expérience, d'équation temporelle personnelle et de temps-processus permettent d'analyser comment les étudiantes traduisent leur vécu et projettent leur futur professionnel.	Pour analyser les appropriations réflexives et les projections professionnelles
C. Podcasts	Les outils des parcours de vie, du travail temporel, de la discordance des temps et des chronographies permettent d'explorer les récits migratoires comme des expériences traversées par des temporalités plurielles et souvent discordantes.	Pour analyser les récits biographiques et les décalages entre temporalités institutionnelles et subjectives

Figure 1. Tableau de synthèse « en vrac » des outils conceptuels à mobiliser dans le cadre de l'analyse, librement inspiré de Benoît Hachet (2025).

Résultats & Discussion

l'analyse des évaluations qu'ont faite les étudiantes de leur expérience théâtrale en mobilisant la confrontation de leurs perceptions entre les champs d'expérience et leurs horizons d'attente (Guilhaumou et Koselleck, 1991) à l'issue de ce processus d'apprentissage créatif.

Champs de l'expérience :

Le théâtre me semble être un outil très pertinent pour aborder cette réalité. Il permet de représenter ces temps qui s'entrelacent entre le passé, le présent, le futur, et de donner forme à ce sentiment d'être « entre deux mondes ». Mais surtout, le théâtre permet de se réapproprier son histoire, de prendre la parole autrement et de redevenir acteur de son propre parcours. E.

Horizons d'attente :

Je serai désormais plus attentive aux trajectoires invisibles, aux choses non dites dans les récits. J'ai aussi pris conscience de l'importance du temps dans l'accompagnement social mais aussi pour la personne. Il faut respecter son rythme et accepter que parfois certaines choses prennent plus de temps. E.

Témoignage personnel de Nana

Plus qu'une simple illustration artistique, cette représentation m'a aidée à réfléchir à des pratiques d'accompagnement respectueuses des temporalités et des parcours singuliers, en tenant compte des contraintes institutionnelles et sociales, et en soutenant pleinement le projet de vie des personnes accompagnées.

Résultats & Discussion

- Les étudiantes ont vécu une **expérience** au sens défini par John Dewey : une interaction active et transformatrice entre l'individu et son environnement (1934 [2010]).
- La confrontation éprouvée, expérimentée entre ces champs de l'expérience et ces horizons d'attente s'apparente à une forme **de ré-historicisation de leurs pratiques professionnelles**.
- Plus pragmatiquement d'un point de vue pédagogique, provoqués par le dispositif, apparaissent : **un décalage, une prise de recul, une pause réflexive dans et sur le temps** de l'identité professionnelle pour tirer les enseignements de l'expérience afin de nourrir les expérimentations professionnelles futures.
- Enfin, d'un point de vue plus macro : **occupation coloniale** (Mmbembe, 2006) **vs démarcation coloniale** (le temps comme outil disciplinaire de chronopolitique)
- Fragmentation spatiale vs Fragmentation temporelle

Conclusions

- Selon Nana
- Les premiers résultats de l'analyse des évaluations des étudiantes de cette expérience de **recherche-crédation collaborative** pointent trois éléments :
- 1°) Une **meilleure compréhension** du rôle joué par les temporalités dans le phénomène migratoire pour les personnes migrantes et leur accompagnement.
- 2°) Un **changement de perspective**, de point de vue, sur le phénomène migratoire.
- 3°) Le transfert potentiel de **compétences professionnelles nouvelles spécifiques** comme conséquence de cette expérience de création théâtrale.

Conclusions

- Ce **processus de ré-historicisation incarné** offre la possibilité d'une meilleure compréhension des enjeux de pouvoir, de la posture de patricienne-réflexive en termes de *chronopolitique* pour les étudiantes dans le cadre du travail social.
- Le jeu théâtral autorise à prendre la place de l'Autre et conscientise les étudiantes sur l'écueil de l'*allochronisme*¹ (Fabian, 1983 [2017] p. 71) et la place qu'occupe(ra) « la politique du Temps » (Ibid. p. 18) dans leur futur cadre professionnel.
- Alors que se généralise « la transposition des dispositifs issus de l'économie de plateforme dans la gestion publique des flux migratoires » (Christophe, 2025 p. 74), il en résulte une réification des publics migrants. Il est donc essentiel que nos formations aux métiers du social maintiennent « [...] le développement du pouvoir d'agir et la libération des personnes [...] » (Extrait de la définition internationale du travail social approuvée par l'assemblée générale de l'ASSW le 10 juillet 2014 à Melbourne) comme le cap à suivre au sein de nos cursus de formation.

1 L'allochronisme consiste à percevoir l'autre comme vivant dans un autre temps.

Bibliographie

Barth, Frederik. (1969). Ethnic Groups and Boundaries: The Social Organization of Culture Difference. Oslo: Universitetsforlaget.

Dewey, John. (1934) [2010]. L'art comme expérience. Folio essais/Gallimard.

Christophe, Maxime. (2025). « Les camps de transit « CAES ». Logistique de l'éloignement des demandeur.euse.s d'asile en France ». Dans Védrine, Corine & Zanetti, Thomas (dir.), Hébergement et occupation temporaires. Spatialités et temporalités des territoires de l'accueil. l'œil d'or critiques & cités. pp. 55-74.

Fabian, Johannes. (1983) [2017]. Le Temps et les Autres. Comment l'anthropologie construit son objet. Griffes essais.

Guilhaumou, Jacques & Koselleck, Reinhart. (1991) Le futur passé. Contribution à la sémantique des temps historiques. In: Annales. Économies, Sociétés, Civilisations. 46^e année, N. 6, pp. 1499-1501. www.persee.fr/doc/ahess_0395-2649_1991_num_46_6_279020_t1_1499_0000_001.

Hachet, Benoît. (2025). Sociologie des temporalités. Armand Colin. <https://shs.cairn.info/sociologie-des-temporalites--9782200632854?lang=fr>.

Mbembe, Achille. (2006). Nécropolitique. Raisons politiques, no 21(1), 29-60. <https://doi.org/10.3917/rai.021.0029>.

Ravon, Bertrand. (2009). Repenser l'usure professionnelle des travailleurs sociaux. Informations sociales, 152(2), 60-68. <https://doi.org/10.3917/inso.152.0060>.

Rosa, Hartmut. (2010). Accélération : une critique sociale du temps. Paris. La Découverte.