

Équité, inclusion et changements positifs pour les femmes immigrantes d'expression française du Nord-Ouest de l'Ontario

Une recherche-action



INTENTION ET PLAN PRÉSENTATION





INTENTION

Présenter le projet de recherche-action et mettre en dialogue les expertises impliquées

- sa composition et les actrices qui y participent
- l'organisme communautaire qui le porte
- la portée de cette recherche pour l'organisme
- ainsi qu'une discussion sur les enjeux méthodologiques et éthiques



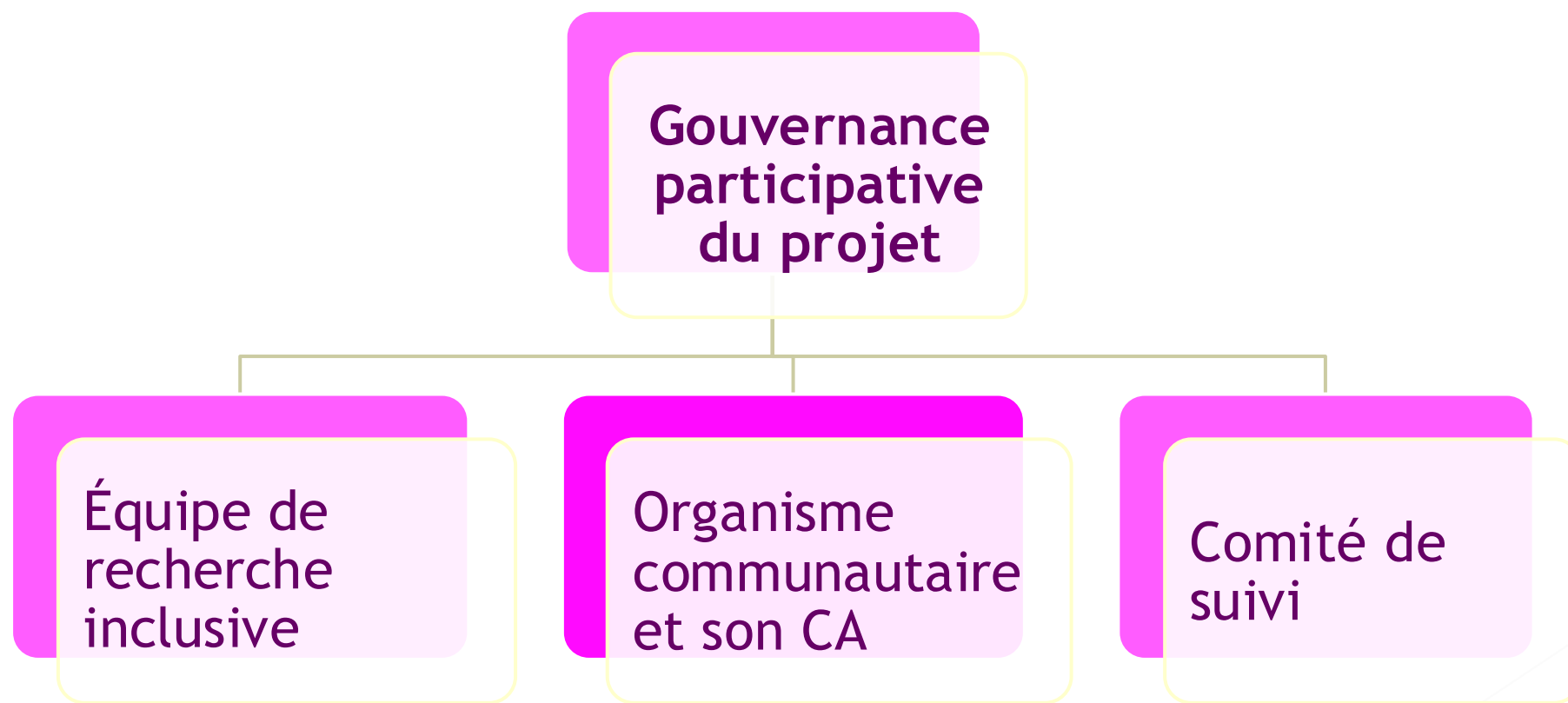
Plan de la présentation

- Composition et gouvernance de la recherche
- Présentation du contexte de la recherche : organisme et contexte linguistique minoritaire
- Portée de la recherche pour l'organisme et le milieu
- Discussion transversale sur les enjeux méthodologiques et éthiques



Composition et structure de gouvernance







Marietou Niang
Chercheuse principale



Tatiana Agbadje
Auxiliaire
recherche



Jeanne Françoise Moué
Accompagnement
stratégique



Céline Mudinger
Animation
communautaire

ÉQUIPE DE RECHERCHE ACTION



Sastal Castro Zavala
Co-chercheuse



Claudette Gleeson
Mobilisation communautaire



Denise Culligan
Suivi-évaluation





Rose Vieil
Directrice générale



Nathalie Vachon
Adjointe direction



Rachidata Sidibé
Communication



Julie Lamarche
Intervenante sociale



Vanessa Kenmegni
Nanhou
Intervenante sociale

ÉQUIPE DE TRAVAIL CENTR'ELLES





Yuk-Sem Won
Présidente du CA



Laila Faivre
Secrétaire



Monique Perreault
Administratrice



Gabrielle Chénard
Trésorière

MEMBRES DU CONSEIL D'ADMINISTRATION





Comité de suivi

- ❖ Espace d'échanges sécuritaire qui permet aux différents membres de pouvoir co-réfléchir sur le processus, les défis et enjeux de la recherche
- ❖ Avoir un regard vigilant et éthique sur différents aspects de la recherche, améliorer les méthodes de recherche et d'action déployées, approfondir les résultats
- ❖ Composition: expertises variées - chercheuses, représentantes des organismes communautaires ou publiques et actrices d'intervention



Présentation Centr'Elles et contexte d'étude



Pouvez-vous présenter brièvement votre organisme dans le contexte du Nord-Ouest de l'Ontario?





Contexte
linguistique
minoritaire

Grandeur du
territoire

Climat
subarctique

Enjeux pour les
organismes
communautaires,
féministes

Communautés desservies

1. Kenora / Sioux Lookout / Red Lake
2. Fort Frances / Atikokan Dryden / Ignace / Armstrong
3. Geraldton / Nakina / Longlac / Beardmore
4. Thunder Bay et environs
5. Shreiber / Terrace Bay / Marathon / Manitouwadge

Les activités de Centr'Elles s'exerceront dans la région du Nord-Ouest de l'Ontario. Le Nord-Ouest comprend la municipalité de Greenstone, Supérieur Nord, la ville de Thunder Bay et les environs et le District de Kenora et Rainy River, correspondant à la région No. 62 du Ministère de l'Éducation de l'Ontario.

Nord-Ouest de l'Ontario





L'immigration dans la minorité : enjeux et défis



Pourquoi Centr'elles s'est intéressé aux femmes immigrantes?

Les enjeux de l'immigration

- ❖ Contexte COVID et changements politiques sur l'immigration ont favorisé l'établissement des personnes immigrantes et francophones dans les zones rurales et éloignées
- ❖ Plusieurs défis vécus par les femmes immigrantes francophones



- Complexifiés par le fait que les organismes et les communautés ne sont pas préparés à recevoir et soutenir les femmes immigrantes
- + La fragmentation du financement des organismes communautaires



► Notre projet de recherche-action

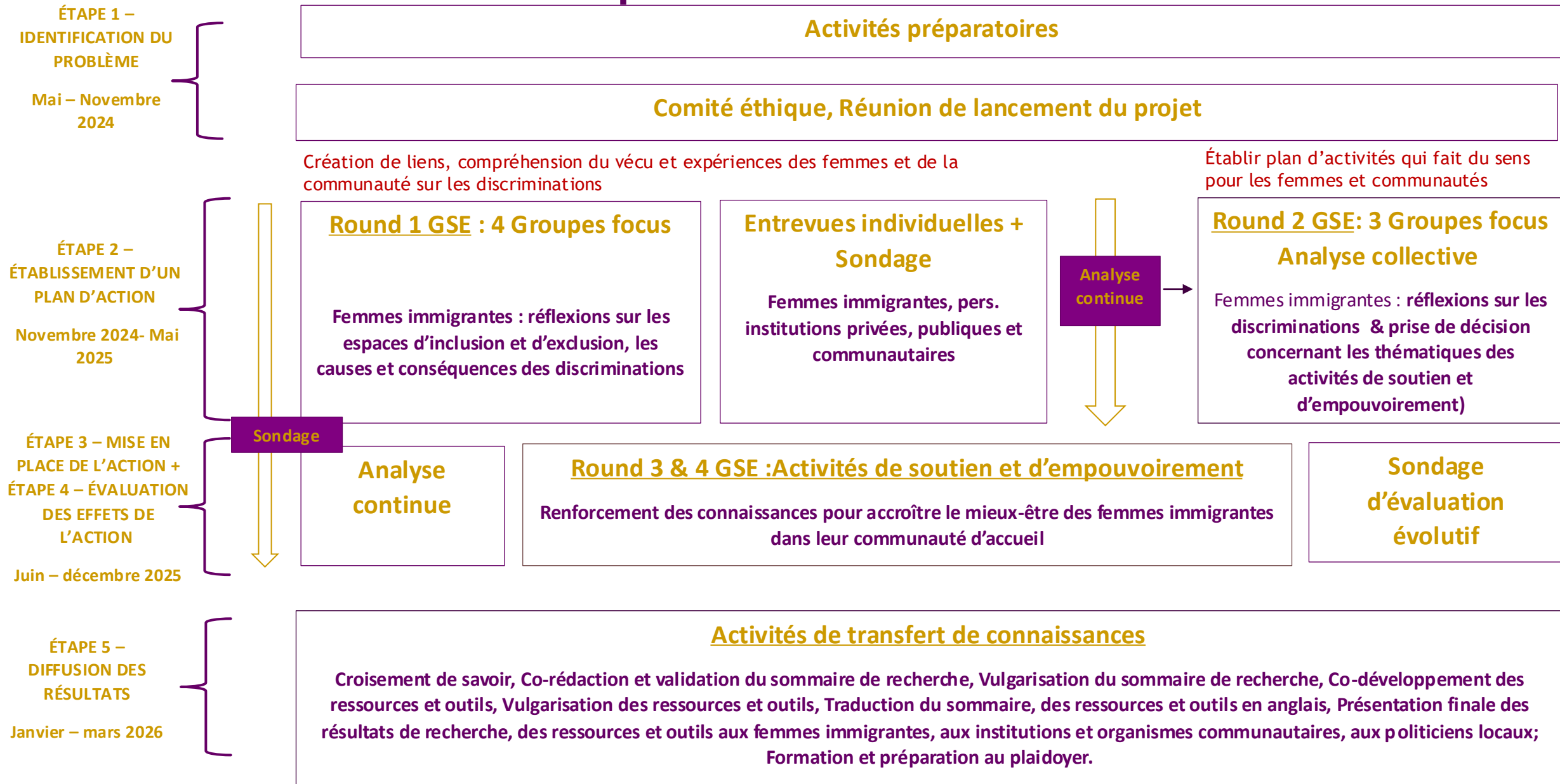
Cette recherche-action est financée par Femmes et Égalité des genres au Canada sous le leadership de Centr'Elles



Objectifs spécifiques

- ❖ Identifier les formes de discriminations et de violences systémiques, incluant la VFS, qui impactent sur la vie des femmes immigrantes
- ❖ Décrire les mécanismes d'inclusion et d'exclusion des femmes immigrantes dans différentes sphères de leur vie
- ❖ Explorer des initiatives qui favorisent des changements positifs dans une visée d'équité et d'empouvoirement
- ❖ Proposer des recommandations pouvant améliorer le vécu et l'intégration des femmes immigrantes d'expression française dans les communautés du Nord-Ouest de l'Ontario

Étapes de la recherche-action





MÉTHODES DE COLLECTE DES DONNÉES

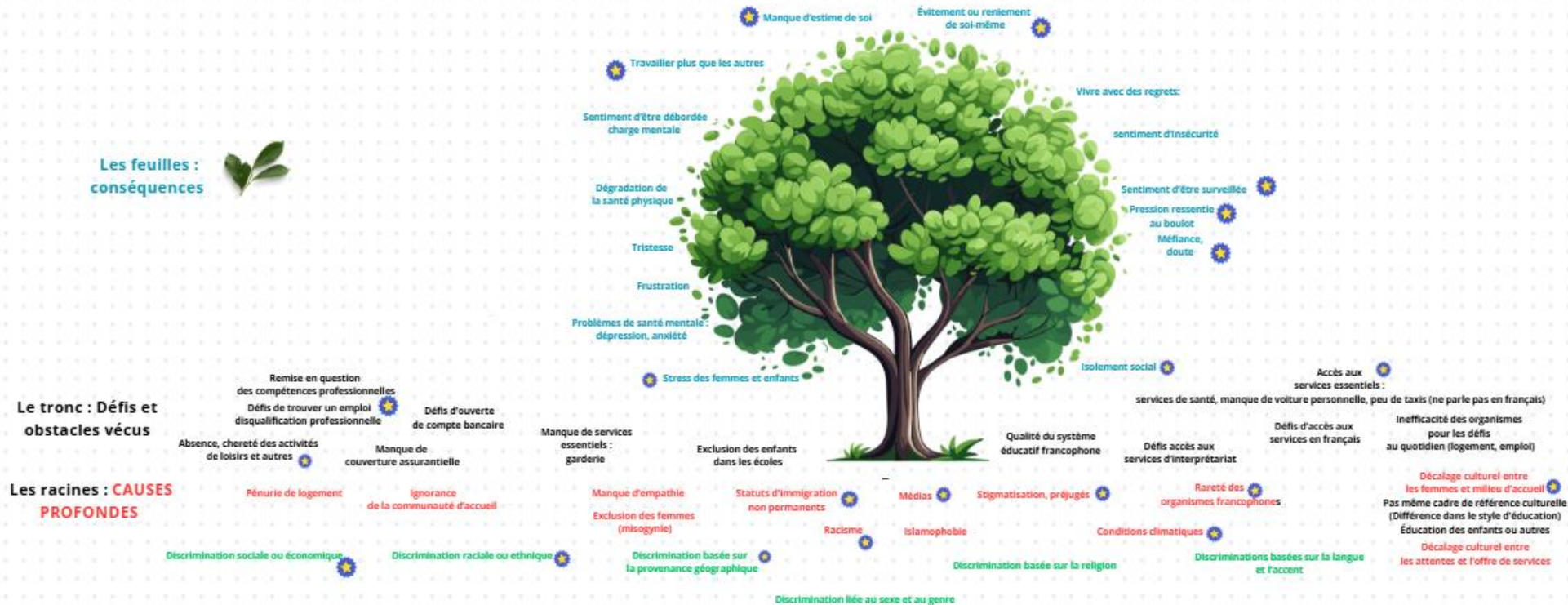
- 4 round de groupes de soutien et d'empouvoirement (GSEs) avec les femmes immigrantes

Mois		Région	Nombre de participants attendus	Nombre de participants présents
PREMIER TOUR DES GSEs				
Groupes de discussion (GD)				
GSE1 - GD1	Janvier	Thunder Bay	6	4
GSE1 - GD2	Février	Régions éloignées	4	3
GSE1 - GD3	Février	Régions éloignées	4	4
GSE1 - GD4	Mars	Mixte (Thunder Bay et regions éloignées)	6	4
Entrevues individuelles				
Participante #1	Février	Thunder Bay	1	1
Participante #2	Février	Thunder Bay	1	1
Participante #3	Mai	Thunder Bay	1	1
			TOTAL	18
DEUXIÈME TOUR DES GSEs				
GSE2 - GROUPE 1	Mai	Régions éloignées	4	3
GSE2 - GROUPE 2	Mai	Thunder Bay	7	5
GSE2 - GROUPE 3	Mai	Mixte (Thunder Bay et regions éloignées)	8	8
			TOTAL	16



MÉTHODES D'ANIMATION DES GSE

- Outils participatifs (tableau blanc Zoom, Canvas)
- En ligne
- Collaboratif entre les expertises de l'équipe (recherche et action)



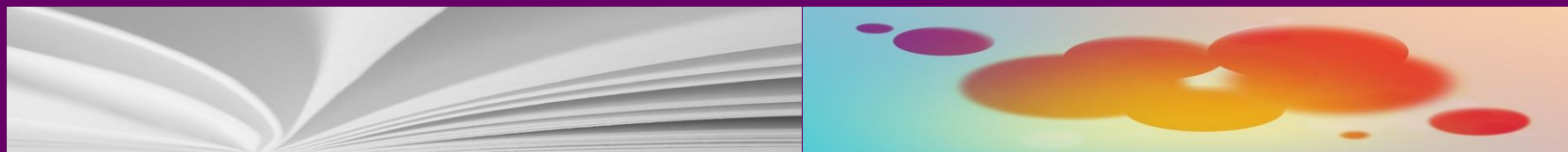


Ateliers d'empouvoirement des femmes prévus – GSEs 3 et 4

Thématiques	Description	Titre atelier	Date
Emploi et entrepreneuriat	Développer des compétences essentielles, technologiques et professionnelles et Encourager l'entrepreneuriat	L'entrepreneuriat! je découvre	Automne
Droits des Femmes, les Droits et les Responsabilités	Informar les participantes sur leurs droits et les lois canadiennes relatives à l'égalité des genres	Mes droits ! que devrais-je savoir ? Et tes responsabilités ! penses-y	Automne
Sensibilisation et Éducation	Les services/Ressources Francophones disponibles/ Climat et adaptation	Comment me retrouver	Hiver
Réseautage-Mentorat et soutien mutuel	Mettre en relation les femmes immigrantes avec des mentors expérimentés et créer un réseau de soutien. cercle d'apprentissage d'anglais, échange culturel, etc.	Ma communauté, mon engagement	Hiver/printemps
Développement Personnel	Renforcer la confiance en soi et développer des compétences en leadership	Tissons des liens et prenons notre place	Automne



Quelle est la portée de cette recherche-action?





UQAR Université
du Québec
à Rimouski

Dialogue sur les retombées stratégiques,
opérationnelles et communautaires de la
recherche-action

Crédibilité



Passer de la compréhension théorique à la pratique



Évolution de la mission



Diversité, inclusion et représentativité



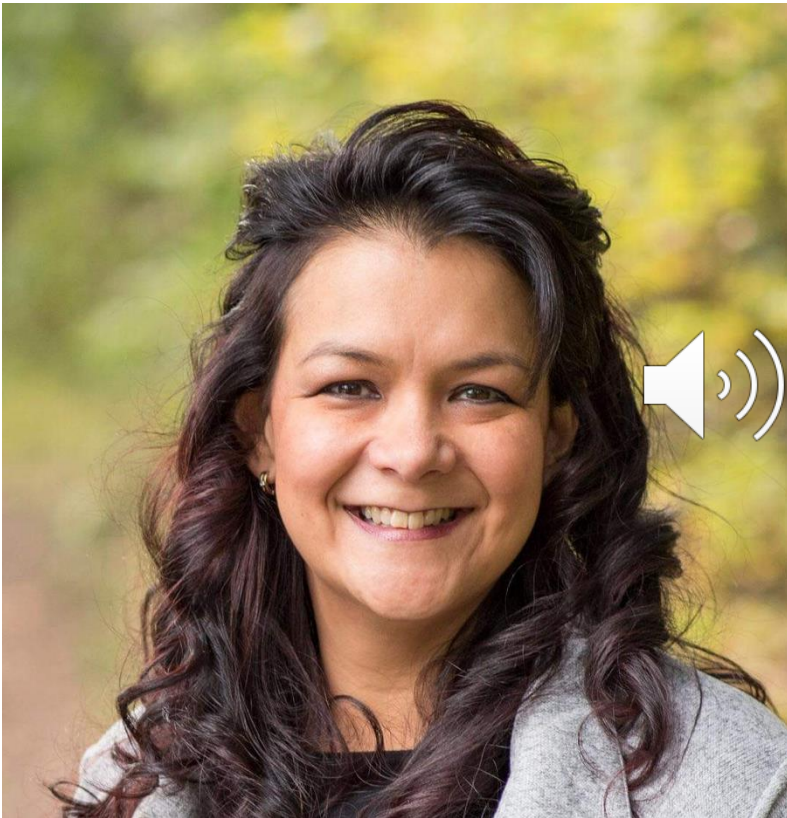
Nouvelle expertise dans l'équipe



Transformation des pratiques

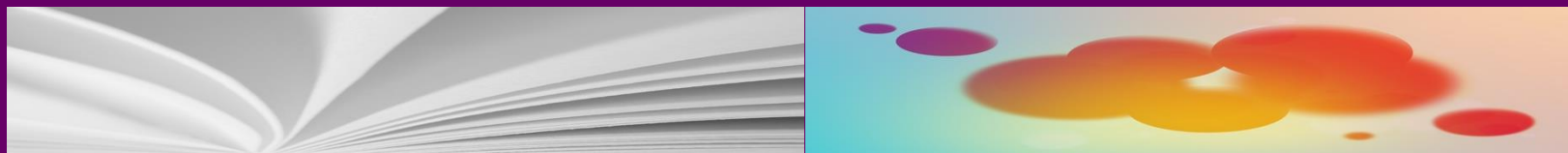


Légitimité et Rigueur





Discussion: Légitimité et expertises des personnes issues de l'immigration



Plus-value de cette expertise

- ▶ Valorisation de cette expertise
- ▶ Visibilité et Représentativité
- ▶ Légitimité auprès des communautés (francophones, immigrantes et autres)
- ▶ Facilité dans le processus de recherche-action : construction du lien de confiance avec les personnes issues de l'immigration
- ▶ Expertise analytique approfondie et riche : car elle est vécue!



Analyse des angles morts

- ▶ Enjeux éthiques : méfiance de la communauté immigrante, enjeux de confidentialité
- ▶ Remettre entre les mains de cette expertise immigrante la responsabilité et le garant de l'équité, diversité et inclusion
- ▶ Reconnaissance et visibilité de cette expertise réservées souvent sur des sujets ou des espaces dédiés aux immigrants





Quoi conclure ?

« Ça fait deux ans que je dis bonjour toujours aux mêmes parents d'élèves, des enfants qui sont dans la classe de mon fils ou de mes enfants, de mes trois enfants. Ça fait deux ans, il n'y a personne qui me répond. Il n'y a personne qui me sourit. Il y a donc... La troisième année, j'ai cessé de dire bonjour. »

GD3_Régions éloignées_Participante 1



Les discriminations vécues par les femmes immigrantes francophones sont complexes : multiples et interreliées

- ▶ **Structurelles** : exclusion linguistique, professionnelle, aux systèmes de logement, éducationnel et autres, politiques migratoires
- ▶ **Basées sur leur identité** : couleur de peau, origine géographique, religion, pratiques culturelles
- ▶ **Intergénérationnelles** : des discriminations souvent « héritées » mais aussi vécues par leurs enfants

« Quand on est tout de suite identifié, non anglophone, en plus femme, ici à [nom de la localité], c'est forcément, il y a des fois des changements de comportements. »

GD1_ThunderBay_Participante 1

« Moi, mes jeunes font le karaté et quand je les envoie pour le karaté, j'ai l'impression..., surtout la personne qui les entraîne, j'ai l'impression qu'elle... C'est comme si elle, je ne sais pas comment dire, c'est comme si quand elles sont là, elles ne sont pas vraiment contentes. Elles ne sont pas contentes. Je ne sais pas comment dire parce qu'elles voient la manière de les regarder, la manière de faire avec elles et puis la manière de faire avec les autres, ce n'est pas la même chose. »

GD3_Régions éloignées_Participante 3

Nos recommandations analysées AVEC les femmes immigrantes

Les solutions doivent être orientées dans une perspective intersectionnelle et intersectorielle; prendre en compte une variété de savoirs et plus particulièrement les expériences et expertises des femmes immigrantes:

- ▶ **Micro** : empouvoirement, autonomie et le relationnel (individuel et interpersonnel)
- ▶ **Meso** : améliorer les pratiques organisationnelles et les services dans une perspective d'équité et de justice sociale, et mieux engager les communautés (autant d'accueil que immigrantes) dans ces changements
- ▶ **Macro**: des changements structurels notamment au niveau des politiques d'immigration qui doivent mieux adopter une perspective féministe et intersectionnelle, changer le discours public sur l'immigration et l'inclusion.



Merci de votre écoute attentive et
de votre collaboration